



# FELINOLOŠKO DRUŠTVO LJUBLJANA – FDL

Vošnjakova 1, 1000 Ljubljana  
Mob: 040 526 550, Faks: 01 549 31 48  
info@fd-ljubljana.si  
www.fd-ljubljana.si  
Matična številka: 5277256  
Davčna številka: 27171337  
Številka računa: SI56 0201 0009 1880 112

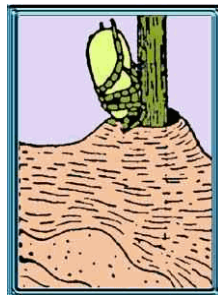
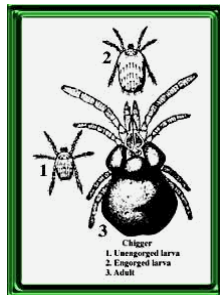
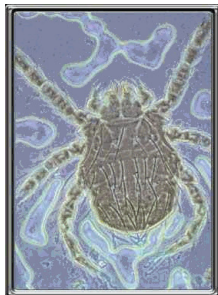
## ŽANJSKA ALI JESENSKA PRŠICA - Trombicula autumnalis

Ker je videti, da se v zadnjih letih tudi mi in naše mačke in psi vse pogosteje srečujemo s to sicer ne parazitsko pršico, sem se odločila za predstavitev teh malih, nadležnih in pri nas na splošno dosti premalo poznanih pršic. Morda vam bo vedenje o tem, kako se zaščititi in kako jo pregnati omogočilo, da se jih boste hitreje znebili, če boste že imeli smolo, da se naselijo pri vas ali pa pri vaših znancih in vam prihranilo kar nekaj neprijetnega praskanja pa tudi stroške ob iskanju prave rešitve. Za probleme, ki lahko krepko zagrenijo življenje nam ali pa našim hišnim ljubljencem, ni odgovorna odrasla pršica, ampak "njena" šesteronoga larva. Njena prisotnost na naši koži je lahko razlog za ponorelo praskanje, kateremu se pogosto pridruži sekundarna infekcija prizadetih delov kože. Komaj 0,25 mm velike larve so bele ali rahlo oranžne barve in praktično nevidne. Da bi razumeli kaj povzroča to včasih skoraj neznosno srbenje se moramo najprej malo "pozabavati" z biologijo.

### Življenski cikel

Odrasle jesenske ali žanjske pršice, že ime nam pove nekaj o njihovem pojavljanju in življenjskem okolju, preživijo zimo v zemlji ali na kakem drugem primerno zaščitenem mestu. Ko se zemlja ogreje nad 15 stopinj, se preživele samice ponovno aktivirajo in vsak dan na okoliške rastline odložijo približno 15 jajčec. Larve, ki se izležejo iz jajčec, se običajno v skupinah zadržujejo na malih delih zemlje porasčene z rastlinami ali pa se celo povzpnejo na spodnje dele grmovja ali višjih rastlin, saj jim to omogoča, da se lažje prilepijo na potencialnega gostitelja.

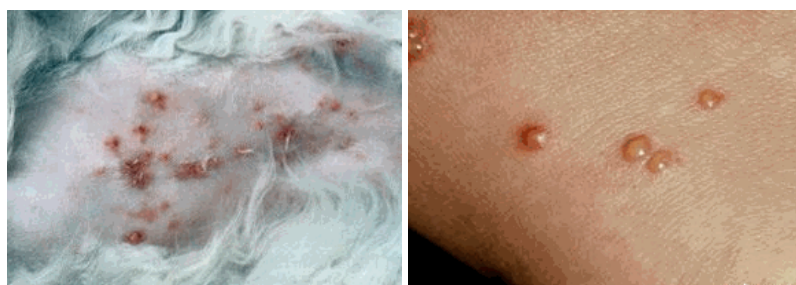
Prva aktivna faza v življenjskem ciklu jesenske pršice je šesteronoga larva in to je tudi edina faza v kateri pršica kaže interes za kakršnakoli toplokrva bitja. Larva pri stokratni povečavi:



Življenski cikel žanjske pršice traja 50 – 70 dni, odvisno od temperature in vlage v okolju. Samice lahko živijo tudi leto dni in v tem času izležejo nekaj tisoč jajčec. V toplejših predelih se tako lahko v enem samem poletju izleže kar nekaj generacij, v hladnejših severnejših področjih pa dve do tri. Pršice so aktivne le podnevi, aktivnost pa je, odvisna tudi od vremenskih razmer. (podobno kot pri nas (-:)) Najbolje se "počutijo" v toplem in suhem vremenu. Ko pridejo larve v kontakt z kožo katerekoli toplokrvne živali (še najbolj ogroženi so psi), se oprimejo dlake ali kože in si poiščejo primerno mesto kamor se lahko "pritrdijo". Pri ljudeh se najpogosteje oprimejo gležnjeve, če hodimo ali se sprehajamo po "okuženem" področju. Sedenje ali ležanje na zemlji, kjer se zadržujejo te pršice, pa jim seveda nudi še boljše možnosti.

Debelina kože, je pri tem zelo pomemben faktor. Na debelejši in mastni koži se težje pritrdijo in obdržijo, saj jih gostitelj lahko oddrgne že pri gibanju. Mlade larve se pritrdijo na kožo ljudi, domačih ali divjih živali pa tudi na ptice in včasih celo na plazilce. "Najljubše" lokacije na ljudeh so deli telesa, kjer se oblačila tesno prilegajo – okoli pasu, v pregibih, pod majico, na trebuhu, pazduho ali pod nogavicami, skratka

povsod tam kjer je koža mehkejša in tanjša, saj se larve v tej fazi hranijo z delci kože, ki jo odluščijo iz povrhnjice. Da bi se obdržale, se pogosto oprimejo dlačic na vrhu dlačnih mešičkov. Pritrditev malih vsiljivcev je popolnoma neboleča, saj je "ranica" prav tako kot pri piku komarja praktično nevidna. Žanjske pršice se namreč ne "zakopljejo" pod kožo, tako kot nekateri kožni paraziti, niti ne sesajo krvi. Ko si zagotovijo varno mesto, prično s prehranjevanjem. Prebodejo kožno povrhnjico in vbrizgajo "sline", ki vsebuje močne prebavne encime. Ti raztapljajo kožne celice in na ta način pršici omogočijo, da nastalo "tekočino" izsesa. Vbrizgani prebavni encimi pa žal povzročijo, da tkivo okoli mesta vboda otrdi in oblikuje nekakšno "prehranjevalno cevčico" (*stylostomo*), iz katere larva izsesava utekočinjene kožne celice. Larva se na svojem neprostovoljnem gostitelju zadržuje le par dni, žal pa za seboj zapusti sled, v obliki večje ali manjše rdeče bulice, ki je v sredini bela in nekoliko trša. Rdeče in rahlo otrdele bulice, ki nevzdržno srbiijo, so posledica bolj ali manj izrazite alergične reakcije "napadenega" organizma. Če ne ukrepamo pravočasno in pravilno se lahko razvijejo v neprijeten in dolgotrajen dermatitis. Takšna srbeča in pordela bulica se običajno pojavi v treh do šestih urah po tem ko se larva prisesa na kožo. Neprijetno in boleče srbenje pa lahko traja cel teden ali celo več. Če ničesar ne ukrenemo, da bi olajšali srbenje in ublažili vnetje, se težave lahko vlečejo zelo dolgo. S praskanjem si namreč lahko žival ali človek poškoduje kožo, kar je razlog za sekundarno infekcijo. Srbečico sicer ne prežene, vendar je v olajšanje vedeti, da vsaj pri nas ni poznano, da bi bile te pršice prenašalke kakih drugih obolenj.



prizadeto mesto na koži mačke .....in pri človeku

Ko nahranjena larva zapusti svojo "žrtev", se spusti na zemljo kjer dokonča svoj razvojni cikel. Zarije se v zemljo kjer se v petih do šestih tednih prelevi v osmeronogo nimfo. V tej fazi so žanjske pršice še vedno spolno nezrele, vendar že precej podobnejše odraslim živalim, v katere se kasneje razvijejo. Tako nimfe kot odrasle pršice, živijo v zgornji plasti zemlje, kjer se prehranjujejo z mikroorganizmi in rastlinskimi sokovi. Najljubši so jim topli in vlažni predeli. Pogosto jih najdemo v predelih kjer živi veliko zajcev.

### Razprostranjenost

Žanjske ali jesenske pršice, so razprostranjene v severni Ameriki po britanskem otočju in tudi v Evropi. Njihovo bivalno področje so predvsem travniki in grmičevje niso pa vezane na določeno geološko strukturo tal. Običajno so precej lokalizirane na manjših omejenih površinah, žal pa je videti, da se v zadnjih letih vedno pogosteje pojavljajo tudi v mestnih parkih in na vrtovih z "okuženo" zemljo, pa jih z lončnicami lahko prinesemo tudi v stanovanje.

### Previdnostni ukrepi

Če se v naravi potikamo po področjih kjer bi se lahko zadrževale te pršice je pomembno, da se takoj po prihodu temeljito namilimo in stuširamo s čim bolj vročo vodo, obleko pa temeljito operemo v vroči vodi (nad 40° C). Pranje v hladni vodi ni učinkovito. Pršice se lahko obdržijo na obleki in se od tam kasneje preselijo na našo kožo. Drag Armanijev jopič ali Chanell kostim torej iz več razlogov ni primerno oblačilo za sprehode v naravi.

### Preventiva

Preden se odpravimo na sprehod v naravo ali pa na vrtnarjenje v "ogroženem" področju, se zaščitimo s primernim zaščitnim sredstvom. Pri tem ne smemo pozabiti da so nekatera sredstva primerna le za pršenje po obleki ne pa tudi po goli koži. Zlasti pomembno je, da temeljito prepojimo ovratnike, rokave in robove hlač. S primernim sredstvom moramo zaščititi tudi naše domače živali. Če si želite prihraniti nekaj tisočakov in veliko slabe volje, vašim štirinožnim prijateljem pa neprijetno praskanje, ne nasedajte "izkušeni" prodajalcem v pet shop-ih, ki vam bodo ponujali različne bio pripravke. Žal se je kot edino splošno učinkovito sredstvo proti že prisotnim pršicam izkazal Front-line spray, ki ga vtremo v dlako našega kosmatega prijatelja. Proti srbenju pa bo potrebno poseči po antihistaminikih ali pa ukrepati za mazanjem prizadetih mest. Kot sem že omenila, se žanjske pršice najraje zadržujejo na vlažnih in toplih

področjih kot so goste žive meje, goste cvetlične gredice in na nepokošenih tratih in travnikih. Poskrbite, da redno in primerno kratko strižete vašo trato in "preverjate" stanje pod vašo živo mejo. Dobro je vedeti, da se pogosto izkaže, da so se pršice naselile le v enem cvetličnem lončku, medtem ko so drugi "čisti". Kako odkriti kje tičijo nepovabljeni gosti? Za dogotrajno rešitev je namreč najpomembnejše, da odkrijemo mesto kjer se nahajajo odrasle pršice, sicer se bomo vedno znova "srečevali" z larvami. Za razmeroma zelo enostavno diagnostično metodo potrebujemo topel sončen dan in čim več koščkov suhega oglja (ki ga sicer uporabljamo za pripravo žara). Pršice se praviloma nahajajo na precej omejenih lokacijah. Koščke oglja položimo na različna mesta: pod živo mejo, na rob trate, na mesto s suhim listjem, na cvetlične lončke. .... Zaradi črne barve se bo ogrelo močnejše kot okolica in bo s svojo toploto privabilo nadležne pršice. Če bomo čez nekaj minut natančno pregledali položene koščke oglja, bomo v primeru če se tam nahajajo "naše" pršice opazili, da po koščkih lezejo drobne rumenkaste ali rožnate vsiljivke. Na ta način bomo odkrili njihovo lokacijo, ki jo nato prebrizgamo s primernim varnim insekticidom. Drugi način, ki je uporaben le za cvetlične lončke: Pustimo, da se zemlja v lončkih naših sobnih ali balkonskih raslin nekoliko izsuši na to pa jih zalijemo s toliko vode, da ta za nekaj časa obstoji na površini cvetličnega lončka. Če so v zemlji "naše" pršice, jih bomo opazili kako se "kobacajo" po mokri površini. Uspešno se jih bomo znebili s katerikoli insekticidom primernim za notranjo uporabo. Površino zemlje v lončku potresemo ali prebrizgamo z insekticidom in postopek v razmaku štirinajstih dni še dvakrat ponovimo. (Pitroid, Biotip,...) Pri uporabi insekticidov, zlasti na vrtu, moramo biti zelo previdni in paziti, da ne bomo ogrozili čebel, pikapolonic in ostalih okolju prijaznih insektov !!!!!

**Kaj pa, če so že pri nas ?** Upam sicer, da se ne vi in ne vaši domači ljubljenci ne boste srečali z nadležnimi pršicami, če pa se boste le znašli sredi pobesnelega praskanja, pa nekaj domačih in učinkovitih receptov: Same larve, lahko uničimo s tem, da na srbeče mesto naneseemo repelent primeren za nanos na kožo, prav tako je lahko učinkovito drgnjenje z milom in toplo vodo. Učinkovit je tudi vazelin, hladilno mazilo, nekateri pa prisegajo celo na oljni odstranjevalec laka za nohte. Če imamo hujše alergične reakcije, pa bo potrebno poseči po antibiotičnih mazilih in antialergikih in v hujših primerih celo po kortikosteroidih. Jaz sem po dolgotrajnih mukah, zapravljanju denarja, praskanju in beganju od takšnih do drugačnih svetovalcev ugotovila, da je vsestransko in izredno učinkovito sredstvo tako pri mačkah kot pri ljudeh, **alkoholna raztopina propolisa**, ki jo večkrat dnevno naneseemo na srbeče mesto. Ker nam obetajo vroče poletje upam, da se ne boste na sprehodih "srečali" z neprijetnimi pršicami in preden prinesete v vrt ali na balkon nove rastline preverite, če niste ob tem mimogrede prinesli tudi nepovabljenih malih vsiljivcev. Videti je, da jih v dom lahko zanesemo ne le samo z novimi rastlinami, ampak kot sem ugotovila pri sebi, tudi z zemljo.

Avtorica: V. M. Godek

Vzrejalšče ALPHA'S <http://freeweb.t-2.net/ALPHA-PERSIAN/>

© FELINOLOŠKO DRUŠTVO LJUBLJANA - 2006